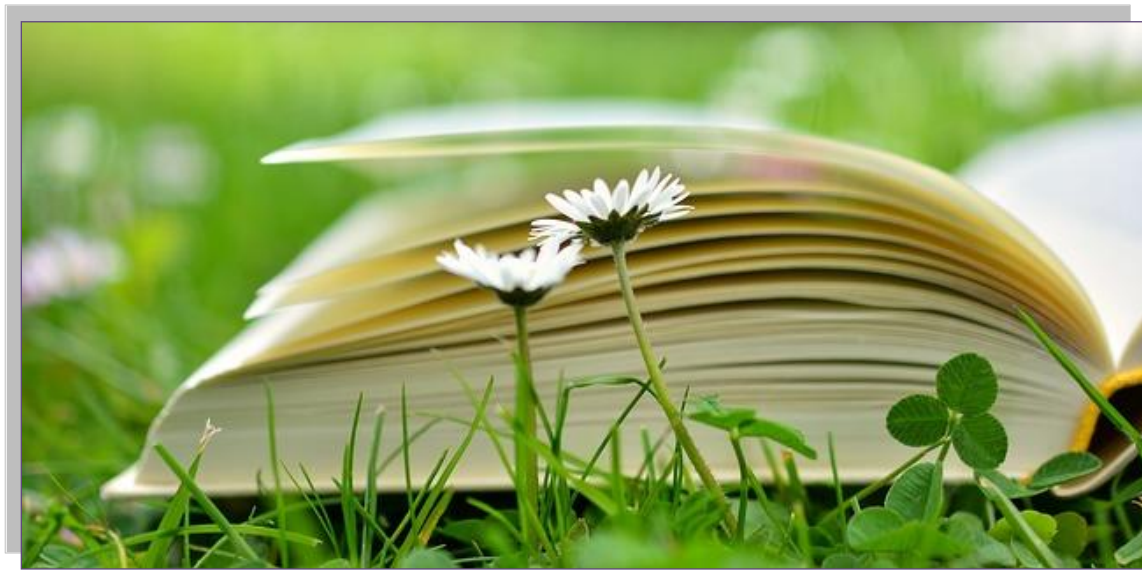


# LE PARTENARIAT COMMUNAUTAIRE EN ÉDUCATION DE LA COMMUNAUTÉ FRANCO-YUKONNAISE

## Plan d'action 2018-2021

*École, famille, communauté :*  
*un apprentissage à vie!*



# PRIORITÉS 2018-2021

Cette section présente les objectifs, les activités/projets, les responsabilités et les indicateurs selon quatre grandes priorités :

- Les services en petite enfance<sup>1</sup>;
- Les services pour les jeunes d'âge scolaire;
- Les services pour les adultes;
- Les communications.

## **Besoins de la communauté à Dawson**

Le PCÉ va continuer d'explorer les possibilités de services et d'activités pour répondre aux besoins de la communauté de Dawson, en lien avec toutes les priorités identifiées dans ce plan d'action.

---

<sup>1</sup> Guide du Partenariat Communautaire en Éducation

**Priorité 1 : Des services de qualité en français sont disponibles pour la petite enfance.<sup>2</sup>**

Objectif	Activités/Projets	Indicateurs	Échéanciers			Responsabilités/ Organismes partenaires
			2018-2019	2019-2020	2020-2021	
1.1 Les familles ont accès à une programmation d'activités sociales et culturelles de qualité et y participent	1.1.1 Évaluer les services offerts par les partenaires du PCE en petite enfance	1.1.1 Nombre de programmes, services et activités offerts <sup>3</sup>  1.1.1 Satisfaction des parents avec une évaluation à la fin de l'activité  1.1.1 Nombre de personnes atteintes	X	X	X	Les partenaires de la Table de concertation en petite enfance (leader)  AFY-Emploi et formation  EET  Garderie du petit cheval blanc  PCNP  PCS  Les EssentiElles
1.2 : La Garderie du petit cheval blanc possède les infrastructures nécessaires pour répondre aux besoins de la communauté	1.2.1 Évaluer la mise en œuvre des recommandations de l'étude sur les besoins en petite enfance pour les francophones du Yukon et l'étude de faisabilité pour l'ouverture d'une 2 <sup>e</sup> garderie francophone à Whitehorse	1.2.1 Nombre d'enfants sur la liste d'attente	X	X	X	Garderie du petit cheval blanc (leader)
	1.2.2 Développer un plan stratégique pour la Garderie du petit cheval blanc	1.2.2 Le plan stratégique est complété en 2021	X	X	X	

<sup>2</sup> Plan stratégique de la Table de concertation en petite enfance 2016-2019

<sup>3</sup> Le dénombrement se fera du 1<sup>er</sup> juillet au 30 juin

1.3 Les parents sont soutenus afin de pouvoir appuyer leurs enfants dans leurs apprentissages	1.3.1 Offrir des services d'accueil et d'accompagnement aux parents de la communauté francophone et bilingue	1.3.1 Nombre de programmes offerts <sup>4</sup>	X	X	X	Les partenaires de la Table de concertation en petite enfance (leader)
		1.3.1 Satisfaction des parents par une évaluation à la fin de l'activité				AFY –Emploi et formation
	1.3.2 Promouvoir les activités et les programmes en français pour la petite enfance	1.3.2 Nombre de moyens diffusions	X	X	X	EET
						Garderie du petit cheval blanc
						PCNP
	1.3.3 Outiller les organismes qui œuvrent en petite enfance	1.3.3 Formations reçues et financement assuré	X	X	X	PCS
						Les EssentiElles
	1.3.4 Évaluer la pertinence de mettre de l'avant un programme éducatif pour les parents d'enfants de 1 à 4 ans (apprenons ensemble)	1.3.4 Un rapport de faisabilité est produit	X	X	X	
	1.3.5 Développer et maintenir des outils et des ressources à l'intention des parents	1.3.5 Nombre de nouveaux outils et de nouvelles ressources disponibles	X	X	X	

<sup>4</sup> Le dénombrement se fera du 1<sup>er</sup> juillet au 30 juin  
Créé le 18 décembre 2018

**Priorité 2 : Tous les élèves qui fréquentent l'École Émilie-Tremblay (ÉÉT) et l'Académie Parhélie (AP) ont accès à une vie culturelle francophone riche, dynamique et engagée**

Objectif	Activités/Projets	Indicateurs	Échéanciers			Responsabilités/ Organismes partenaires
			2018-2019	2019-2020	2020-2021	
2.1 Les élèves ont accès à une programmation d'activités sociales et culturelles de qualité et y participent	2.1.1 Offrir des activités culturelles aux jeunes de l'ÉÉT et de l'AP	2.1.1 Dénombrement des activités sociales et culturelles offertes par les organismes partenaires	X	X	X	EET et AP (leader)  AFY –Art et culture + Jeunesse Franco-Yukon (JeFY)  Les EssentiElles
	2.1.2 Évaluer l'intérêt et la satisfaction des élèves	2.1.2 Résultats du sondage aux élèves	X	X	X	
	2.1.3 Élection et maintien d'un conseil des élèves à l'AP	2.1.3 Taux de participation au conseil des élèves de l'école	X	X	X	
	2.1.4 Création d'une programmation d'activités organisées par le conseil des élèves	2.1.4 Évaluer le niveau d'implication, le nombre d'activités offertes et le nombre de participants	X	X	X	
2.2 Créer un environnement social plus riche et diversifié pour les élèves	2.2.1 Création d'une programmation culturelle et sportive qui inclue les élèves des autres écoles	2.2.1 Nombre d'activités organisées		X	X	AP (leader)  AFY-Jeunesse Franco-Yukon (JeFY)
		2.2.1 Nombre d'élèves qui ont participé				
2.3 Les familles de l'école participent à la vie sociale et culturelle francophone	2.3.1 Offrir des activités culturelles visant spécifiquement les familles	2.3.1 Taux de participation des familles de l'école	X	X	X	CSFY (leader)  EET et AP  AFY –Art et culture
		2.3.1 Nombre d'activités offertes				
	2.3.2 Encourager la participation active des familles aux activités et initiatives de la communauté	2.3.2 Satisfaction des participants		X	X	Les EssentiElles
		2.3.2 Nombre d'inscriptions des parents non francophones				

**Priorité 3 : Tous les francophones du Yukon ont accès à des programmes postsecondaires, de formation continue et de développement professionnel en français.**

Objectif	Activités/Projets	Indicateurs	Échéanciers			Responsabilités/ Organismes partenaires
			2018-2019	2019-2020	2020-2021	
3.1 Les francophones ont accès à des études postsecondaires et à de la formation continue en français	3.1.1 Faire une étude de besoins de la communauté francophone en éducation postsecondaire et continue	3.1.1 Un rapport des besoins est produit	X			AFY-Emploi et formation (leader)  CSFY
	3.1.2 Faire la mise à jour de la liste des programmes disponibles	3.1.2 Nombre de programmes accessibles	X	X	X	AP  PCS
	3.1.3 Faire la promotion des programmes disponibles en organisant des sessions d'informations pour les élèves du secondaire et le public	3.1.3 Nombre de participants aux sessions d'information	X	X	X	Garderie du petit cheval blanc
	3.1.4 Offrir des activités de formation continue et de développement professionnel dans toutes les sphères par ex. : petite enfance	3.1.4 Nombre d'activités de formation continue offertes	X	X	X	
	3.1.5 Faciliter la promotion des programmes postsecondaires en français	3.1.5 Nombre de moyens de diffusion	X	X	X	
3.2 Les élèves de l'AP ont accès à un service de développement de carrière en français	3.2.1 Mettre à jour un programme de développement de vie et de carrière à l'AP	3.2.1 Taux de participation au programme	X	X	X	AP (leader)  AFY-Emploi et formation CSFY
	3.2.2 Présenter les carrières de l'avenir aux élèves	3.2.2 Nombre de partenariats et de présentations	X	X	X	Les EssentiElles  PCS

<p>3.3 Les francophones ont accès à des services adaptés aux besoins pour le développement des compétences et de l’alphabétisme</p>	<p>3.3.1 Offrir des services adaptés aux besoins des clients (services personnalisés)</p> <p>3.3.2 Poursuivre le partenariat avec le Collège du Yukon</p>	<p>3.3.1 Nombre de services offerts</p> <p>3.3.1 Nombre de clients/participants</p> <p>3.3.1 Satisfaction des clients/participants</p> <p>3.3.2 Évaluation du niveau de satisfaction du partenariat</p> <p>3.3.2 Signature du protocole d’entente</p>	<p>X</p> <p>X</p>	<p>X</p> <p>X</p>	<p>X</p> <p>X</p>	<p>AFY-Emploi et formation (leader)</p>
<p>3.4 Les membres de la communauté ont accès à de la formation linguistique dans les deux langues officielles</p>	<p>3.4.1 Poursuivre le partenariat avec le Centre d’enseignement du français aux adultes du gouvernement du Yukon pour l’offre des cours de français langue seconde</p> <p>3.4.2 Réviser notre modèle afin de maximiser l’offre de services en anglais langue seconde aux francophones</p> <p>3.4.3 Répondre aux besoins ponctuels des différentes clientèles en termes de formation linguistique</p>	<p>3.4.1 Nombre de cours offerts</p> <p>3.4.1 Nombre de participants</p> <p>3.4.1 Satisfaction des participants</p> <p>3.4.2 Nombre de cours offerts</p> <p>3.4.2 Nombre de participants</p> <p>3.4.2 Satisfaction des participants</p> <p>3.4.3 Nombre de clients inscrit au tutorat</p>	<p>X</p> <p>X</p>	<p>X</p> <p>X</p>	<p>X</p> <p>X</p>	<p>AFY-Emploi et formation (leader)</p>

**Priorité 4 : Les partenaires communiquent efficacement les informations relatives aux initiatives en éducation.**

Objectif	Activités/Projets	Indicateurs	Échéanciers			Responsabilités/ Organismes partenaires
			2018-2019	2019-2020	2020-2021	
4.1 Les partenaires partagent l'information à l'interne	4.1.1 Pour chaque activité et/ou objectif, identifier clairement les clientèles cibles	4.1.1 Les organismes maintiennent des listes de diffusion à jour et communiquent avec celles-ci de façon efficace	X	X	X	CSFY (leader)  Tous les partenaires
	4.1.2 Explorer les possibilités de partage d'activités avec les membres du PCÉ	4.1.2 Un modèle de partage d'activité est sélectionné	X			
	4.1.3 Mise en place d'un calendrier commun d'activités et d'évènements	4.1.3 Les partenaires partagent leurs activités dans le calendrier		X	X	
	4.1.4 Les sous-comités diffusent l'information	4.1.4 Les comptes rendus de la Table de la petite enfance sont partagés entre les partenaires	X	X	X	
4.2 Les partenaires partagent l'information à l'externe	4.2.1 Diffuser le plan d'action du PCÉ à la communauté	4.2.1 La communauté a accès aux priorités du PCÉ	X	X	X	CSFY (leader)  Tous les partenaires
	4.2.2 Rédiger un Bulletin d'information du PCÉ à la suite de la rencontre automnale	4.2.2 Parution d'un Bulletin annuel dans l'Aurore boréale, le site web de la CSFY et les blogues ÉÉT et AP	X	X	X	